

Editorial

www.AnticoPédie.fr

Archéologie, faux et usage de faux



Un verre romain, sans doute faux.

Depuis des siècles, les collectionneurs redoutent les faussaires qui s'enrichissent à leurs dépens, avec des contrefaçons souvent grossières mais parfois capables de défier le jugement des musées et des experts...

quand les experts ne sont pas eux-mêmes des faussaires, comme le fut le peintre chinois Zhang Daqian.

L'archéologie est un domaine un peu particulier sous cet angle. Les faussaires sont certes innombrables – voir eBay - mais ils ont parfois d'autres motivations que l'argent. Leur but est alors d'appuyer une idéologie, d'apporter des arguments en faveur ou à l'encontre d'une théorie.

Pour cela, ils sont prêts à tout: inventer un site de toutes pièces ou ajouter un objet falsifié sur un site réel, modifier un vrai objet ancien en y ajoutant subrepticement un indice, traduire de manière très orientée un texte antique... ou au contraire, détruire des pièces ou des sites gênants.

Nombreux sont les gouvernants qui ont détourné l'archéologie, parfois avec un certain succès.

Au Proche-Orient, toute découverte qui justifie ou contredit les récits de la Bible (pilier des revendications de l'antériorité des Hébreux sur un territoire) est explosive. Evoquons aussi les angoisses du Vatican lorsque Champollion étudia le zodiaque de Denderah, que certains estimaient vieux de plusieurs millénaires... ce qui le rendait antérieur à la création du monde selon les Ecritures. Quel soulagement lorsque Champollion l'estima dater du 2e siècle de notre ère!

En France, notons seulement que la recherche d'Alésia (dont l'emplacement reste très contesté) n'a commencé qu'au 19e siècle, avec la naissance d'un patriotisme national. Personne ne pensait à "nos ancêtres les Gaulois" auparavant, puisque seule la filiation importait au roi: il descendait de Clovis ou de Mérovée et cela suffisait.

Ce qui "fait le buzz" sur les réseaux sociaux

Trois sujets provoquent toujours des débats passionnés:

♦ **L'antériorité des découvertes** (par exemple, qui a atteint le premier l'Amérique?). "*Nous étions les premiers à...*" est un slogan très répandu chez les Russes!

♦ **Ce qui touche à la foi** comme les publications concernant l'Arche de Noé, le tombeau de Jésus, de nouveaux manuscrits de la Mer Morte ou, récemment, les prétendus restes de l'armée égyptienne submergée par la Mer Rouge lors de l'Exode.

♦ **Ce qui touche à l'hypothèse d'une intervention extraterrestre** dans les civilisations antiques (Egypte, civilisations précolombiennes, etc.).

Toute rumeur de découverte fera aussitôt le tour du monde! Vous voulez essayer? Vous ne serez ni le premier, ni le dernier!

Il est vrai que la Science est prudente et sceptique, mais si elle critique une hypothèse inhabituelle, son auteur aura vite fait de dire que sa théorie est rejetée parce qu'elle dérange.

Comment trouver un juste équilibre ? C'est le but de la *zététique*, une discipline enseignée dès l'Antiquité qui refuse toute affirmation dogmatique: elle considère le doute comme un moyen de progresser, et non une raison de rejeter.

Ce qui n'empêche pas les controverses de se déchaîner sur internet, avec de moins en moins de sens critique (vérifiez-vous toujours la véracité d'une information avant de la rediffuser?).

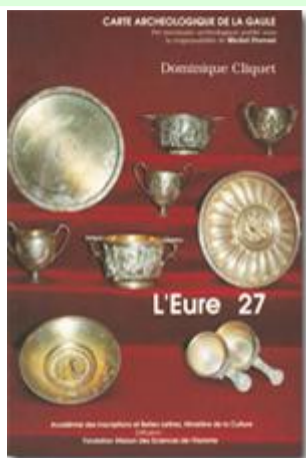
Croyance et savoir ne font pas toujours bon ménage, quand on a tant envie de croire...

René Kauffmann

Spécial "Cartes interactives"

Comment trouver un site archéologique perdu dans la nature?

Jusqu'à une date récente, c'était souvent rudement difficile. Les cartes étaient rares et imprécises, bien qu'en France, nous ayons la chance de disposer de la collection de la "Carte Archéologique de la Gaule" lancée dès 1931 par l'Académie des Inscriptions et Belles-Lettres.



Cette collection recense et publie, pour chaque département, les découvertes de l'âge du Fer au début du Moyen-âge (cliquer sur l'image).

A l'heure du GPS, il était normal que les choses changent, et effectivement, elles commencent à bouger. Cependant, sur les pages internet qui traitent du sujet, l'affichage des coordonnées est loin d'être généralisé (dommage, Messieurs, faites un effort!). Heureusement quelques passionnés se sont mis à l'œuvre, dont l'AnticoPédie qui dès 2010 a proposé une **carte interactive des sites et musées archéologiques de France**. Celle-ci a évolué l'an dernier, prenant la forme d'une carte *Google Map*.

Très récemment, une **carte des sites archéologiques et musées de la Grèce Antique** est venue s'y ajouter. D'autres sont en projet.

Voilà enfin qui permet de trouver sereinement un site peu connu, voire un musée (difficile de repérer celui d'un village grec dont les rues n'ont pas de nom!). Ce travail a été riche d'enseignements dont nous souhaitons vous faire profiter ici.

Car vous pouvez souhaiter faire une carte de... ce que vous voudrez (les stades du monde, des restaurants, des théâtres...), et pour la partager, point n'est besoin de disposer d'un site internet ou d'un blog: vous pouvez la créer et la mettre en ligne facilement, la faire connaître par votre messagerie ou vos réseaux sociaux habituels.

Comment réaliser une carte précise?

Il y a quelques années, c'étaient les outils techniques qui manquaient. Aujourd'hui, rien de plus simple, il en existe une foule. Voyez [CECI](#). La trame d'une carte se réalise en quelques minutes, avec toutes les options (affichage format "carte", vue "satellite" etc.). Reste à y poser les points intéressants. Et c'est là que commence la grande collecte. Une fois n'est pas coutume et pour une fois, nous allons visiter la "cuisine" de l'AnticoPédie.

Détecter, lister, décrire les sites



Ceci est-il un site à signaler? (vestige de porte, plage d'Egine)

Un long travail de compilation commence, à partir de sites et sources diverses n'utilisant souvent que la langue originale du pays, parfois l'anglais. Il faut trier aussi: jusqu'où faut-il aller? Mentionner trois pierres isolées qui ne parleront qu'aux professionnels?

Enfin, rédigeons pour chacun une petite notice, sans oublier un lien vers un site "pour en savoir plus".

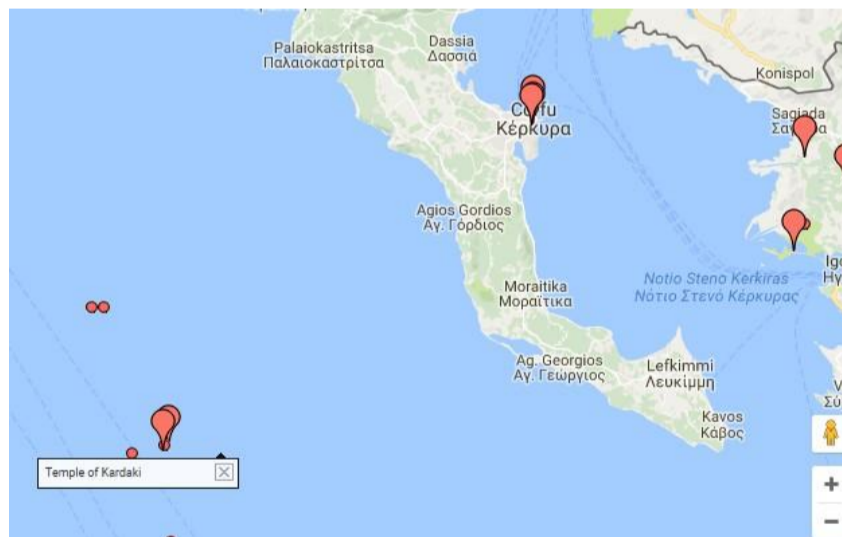
Se doter d'un tableau pour noter tous les éléments ne sera pas inutile, ne serait-ce que pour éviter les doublons (pour ma part, je note titre, type, commentaire, coordonnées GPS, lien Web associé et image jointe).

Petit problème linguistique à ne pas oublier: votre carte sera mondialement accessible, mais vraisemblablement, seuls les francophones pourront en profiter pleinement, puisque votre texte sera en français et vos liens privilégieront les sites francophones. Nous avons aussi, sur notre carte, privilégié l'écriture française des lieux présentés (Corfou et non Kerkyra, Egine et non Aigina, etc.)... Ce n'est pas un détail!

Les localiser sur la carte

On comprend bien que les sites fraîchement découverts soient situés vaguement par les chercheurs: on voit suffisamment de "promeneurs" armés d'un détecteur de métaux, errer sur les traces des camionnettes des archéologues. Mais même pour les sites bien connus, les sources mentionnent rarement une localisation précise, et les cartes pointent très approximativement sur le centre de la commune la plus proche.

Dans tous les cas, il faut vérifier, sur Google Earth par exemple. Bien sûr, si vous cherchez l'entrée d'une grotte, elle restera invisible, mais heureusement des touristes épinglent sur la carte des photos (Panoramio ou autres). Merci à tous ces anonymes!



Prudence: même les ministères peuvent se tromper, et il n'y a pas de temple au large de Corfou

Illustrer la notice

Une ou deux images aideront, plus vite que le lien, à évaluer si le site mérite ou non une visite. L'ennui est -comme nous l'avons déjà dit- qu'il n'est pas question de s'approprier les images publiées par d'autres! Gare aux procès pour droits d'auteur! Il ne reste qu'à utiliser vos propres images, ou à "faire appel à un ami", comme on dit dans certains jeux.

Une solution efficace est la création d'un forum ou d'un groupe d'échange, qui réunira des personnes de bonne volonté, dont chacune pourra apporter des informations et des images, mais aussi échanger sur les caractéristiques des sites et musées, qui évoluent très vite: certains ferment pour travaux, de nouveaux apparaissent, d'autres changent d'adresse internet (l'AnticoPédie effectue plus de mille mises à jour chaque année sur ses liens externes). Et échanger quelques "tuyaux" même touristiques, sur les villes d'art, n'est jamais inutile!

À bientôt sur nos pages!

Toutes vos remarques et suggestions sont bienvenues!


[Contactez-nous.](#)

Suivez-nous sur les réseaux sociaux



Retrouvez tous nos éditos et articles précédents sur

 Le Blog de
L'AnticoPédie

Ainsi, désormais sur l'AnticoPédie



La **carte interactive des musées et sites archéologiques de France**. 775 musées et sites à visiter, localisés précisément...

[Cliquez ici](#)



...et la **carte interactive des musées et sites archéologiques de l'Antiquité grecque**.

Plus de 400 musées et sites tout aussi bien localisés. Bonne visite!

[Cliquez ici](#)

... et à suivre !

L'aviez-vous vu? Le Cékoistuc n°22 !

Les collectionneurs donnent à ce bol grec le nom d'une ville... d'où il ne vient pas! **Il n'est pas Athénien, ni Corinthien, il est... quoi au juste?**



[La réponse est là!](#)

Un Penseur de Rodin vieux de 38 siècles

Parmi les sculptures les plus célèbres du monde, figure le Penseur de Rodin, réalisé dans les années 1880.

Y eut-il d'autres sculptures adoptant la même pose auparavant? Oui!



La sculpture de Michel-Ange qui figure sur le tombeau de Laurent de Médicis au 16e siècle. Et avant?



Certains évoqueront le Penseur cycladique qui daterait de 2500 av. J.-C... Si ce n'était une pure invention (en revanche, le buveur et le joueur de harpe sont, eux, authentiques).

De ce fait, c'est la découverte dévoilée fin novembre 2016 par l'Autorité des antiquités d'Israël qui remporte la palme: une statuette assise de 18 cm de hauteur, perchée sur une arcafe, le menton dans la main droite, la gauche posée sur un genou, qui daterait de 3800 ans.

Pas de photo ici? Eh non, nous avons déjà parlé de la difficulté d'obtenir l'autorisation de reproduire gratuitement certaines images. Mais il vous suffira de...

[Cliquez ici!](#)